

Varianty střihu

Burda v rámci jednoho střihu nabízí různé varianty **A** **B** pro ještě lepší možnost přizpůsobení střihu. Např. u šatů se může jednat o variantu s kulatým nebo věčkovým výstřihem, s límečkem nebo bez límečku, s kapsami nebo bez kapes, s různými tvary a délkami rukávů, s různými délkami a tvary sukně, rozparky, zapínáním na zip, patentky nebo na knoflíky apod.

Obsažené velikosti od – do

Střihy Burda jsou zakresleny ve více velikostech. Vzorový střih je ve velikostech EUR 36 – 48. Střih je tedy rozkreslený (odstupňovaný) pro velikosti 36, 38, 40, 42, 44, 46 a 48.

Spotřeba látky

Podle uvedené tabulky snadno zjistíte spotřebu látky na ušití daného modelu. Spotřeba je uvedena pro 2 šíře látky (114 cm nebo 140 cm), pro jednotlivé velikosti a varianty střihu.

Doporučené látky

Burda doporučuje látky vhodné pro šití daného modelu.

Materiály

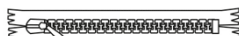
Přehled dalších materiálů potřebných pro ušití daného modelu.

Zažehlovací výztuha / vlizelín:



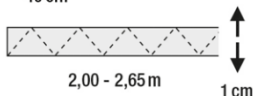
Knoflíky:

Zip (délka, typ):



40 cm

Guma (délka a šířka):



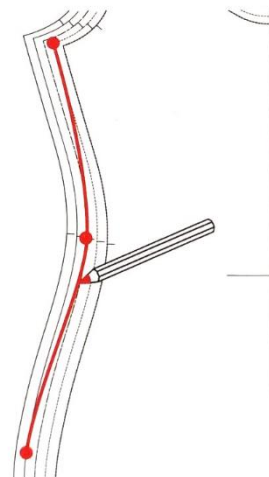
Příprava střihu Burda

Velikost, přizpůsobení střihu

Podle tabulky měř a velikostí Burda na střihovém archu zvolte svou velikost: šaty, halenky, saka a kabáty podle horního obvodu (prsou), kalhoty a sukně podle obvodu boků. Velikost dětského oblečení se řídí výškou postavy. Vybereme si velikost, která se nejvíce přibližuje našim mírám. Střih je rozkreslený (odstupňovaný) ve více velikostech. V případě potřeby můžete střihové díly jednoduše přizpůsobit.

Např.: Velikost střihu na tričko vybíráme podle horního obvodu, podle naměřeného obvodu boků ale podle tabulky vychází větší velikost. Právě díky odstupňovaným velikostem můžete pozměnit průběh švů mezi liniemi dvou sousedících velikostí. Nový průběh švu se zakreslí od horního obvodu směrem dolů, a to plynule od linie pro menší velikost k linii pro větší velikost. Partie průramku a výstřihu zůstane stejná, tzn. ve stejné velikosti jako horní obvod.

Pokud se naše šířkové míry (horní obvod, obvod pasu, obvod boků) pohybují přesně mezi dvěma velikostmi, zakreslíme si na všech střihových dílech novou vlastní linii přesně uprostřed mezi liniemi těchto dvou velikostí. Pozor! Po každé úpravě papírového střihu je vhodné ušít zkušební model a na něm důkladně zkontrolovat správnost všech vlastních úprav.



Vystřížení střihových dílů

Ze střihové přílohy vystříhneme určené střihové díly pro daný model, resp. variantu v požadované velikosti.

Pokud chceme střihovou přílohu zachovat, překreslíme střihové díly na jiný vhodný střihový papír (**hedvábný papír Burda**).

Prodloužení / zkrácení střihových dílů

Dámské střihy Burda jsou navrženy pro průměrnou výšku postavy 168 cm. Pokud jste vyšší nebo nižší, můžete střih prodloužit nebo zkrátit o potřebný počet cm na vyznačené linii „lengthen or shorten here“. Je třeba takto upravit všechny střihové díly o stejný počet cm na stejných liniích.

Jak prodloužit nebo zkrátit střihové díly: Ustříhnete střihové díly podél vyznačené linie „lengthen or shorten here“.

Pro prodloužení rozdělíte dvě poloviny střihového dílu od sebe v potřebné délce. **Pro zkrácení** překryjete dvě poloviny střihového dílu v potřebné délce. Vyrovnáte boční okraje.

Příprava látky

Doporučujeme látku předem vyprat, a pokud to látka umožňuje, tak také vysušit v sušičce. Takto se hotový model nesrazí. Látku poté doporučujeme vyžehlit.

Přidavky na švy a záložky

Střihy Burda nemají zakreslené přidavky, pokud není uvedeno jinak. **Musí se přidat 1,5 cm** na záložky a na všechny další švy a okraje.

Výztuha

Pokud střih vyžaduje výztuhu, vystříhněte ji, jak je znázorněno a nažehlete na rubovou stranu látkových dílů. Přeneste obrys stříhového díku na díly výztuhy.

Stříhání stříhových dílů

Stříhové díly polohujeme na látku podle polohového plánu ve stříhové příloze.

Přehyb - - - - znamená: **Zde je střed stříhového dílu**, v žádném případě ne stříhaný okraj nebo šev. Díl by měl být vystřížený dvojitě, s linií přehybu tvořící středovou linií.

Stříhové díly ohraničené přerušovanou linií na polohovém plánu se pokládají lícem dolů na látku.

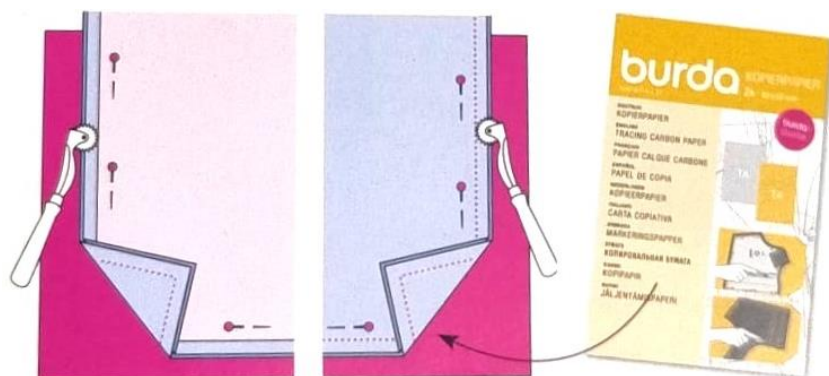
Směr vlákna

Linie směru vlákna vyznačená na stříhových dílech musí běžet paralelně s okraji a přehybem látky.



Přenesení linií stříhu a značek na látku MILIIMPORT s.r.o.

Pomocí kopírovacího rádlu a kopírovacího papíru Burda a jeho návodu přeneste vnější linie stříhu (linie švů a záložek) a všechny další linie a značky na rubovou stranu látkových dílů. Stehovkou můžete přenést všechny linie na stříhových dílech na lícovou stranu látky.



Kopírovací papír v bílé a žluté barvě je vhodný pro bílé a světlé látky. Kopírovací papír v červené a modré barvě je vhodný pro tmavší látky. Použití kopírovacího papíru není vhodné u průsvitných látek a tkanin s hrubší strukturou.

Značky a vysvětlivky Burda

Značení stran látky a dalších materiálů

Lícová strana látky:



Rubová strana látky:



Výztuha:



Podšívka:





Symbol švů nebo linie prošívání



Čísla na okrajích švů upřesňují, kde se příslušné díly sešívají. Stejná čísla musí být vždy u sebe.



Část mezi hvězdičkami nařásíme



Část mezi tečkami navolníme



Sklady položíme ve směru šipky



Značka pro začátek nebo konec rozparku



Nástřih



Knoflíková dírka



Knoflík nebo patentka

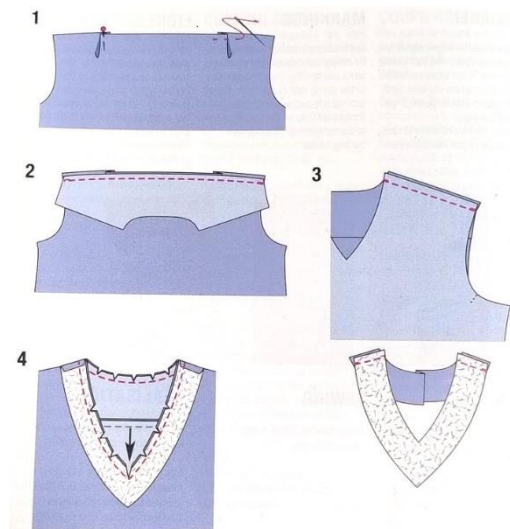


Směr vlákna, viz polohový plán **MILIIMPORT s.r.o.**



Návod na šití Burda

Součástí balení se střihem Burda je brožurka s názorným návodem, který Vás provede šitím krok za krokem.



Jednotlivé díly sešíváme lícovými stranami k sobě, pokud není uvedeno jinak.

Čísla švů na střihových dílech naznačují, jak sešít jednotlivé díly. Stejná čísla švů musí být u sebe. © Miliimport s.r.o.